

# Qufora<sup>®</sup> IrriSedo MiniGo



Entwickelt für das, worauf es ankommt!



Darmirrigation für Kinder



reddot winner 2021

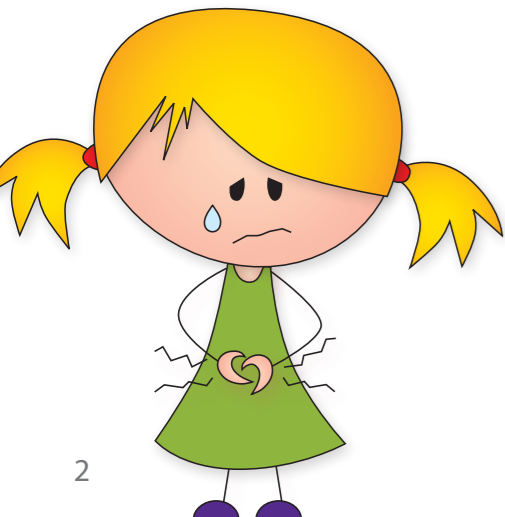
## Wenn man Bauchweh hat!

Hallo, mein Name ist Isla. Ich habe ein Geheimnis; es soll auch nicht jeder wissen; denn ich habe Probleme mit meinem Bauch. Manchmal, wenn ich in der Schule bin, oder zuhause spiele, drückt es in meinem Bauch so sehr, dass es weh tut! Ich glaube, es ist Aa, Kacka oder wie die Erwachsenen sagen: "Stuhl".

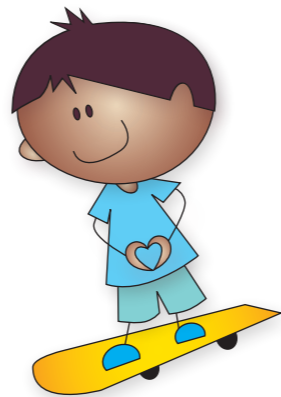
Manchmal kann ich den Stuhl einfach nicht herausdrücken, auch wenn ich mich sehr anstrengt, so fest ist der. Andere Male ist er ganz weich, so dass ich es nicht mehr bis zur Toilette schaffe. Dann ist meine Hose ganz schmutzig und stinkt!

Der Doktor sagt, ich habe ein Problem mit meinem Darm; er funktioniert nicht so gut, wie er sollte. Ich habe Medikamente bekommen, aber es hat mir nicht geholfen.

Ich werde so traurig, wenn es ihr nicht gut geht!



2



## MiniGo kann helfen!

Eines Tages erzählte uns eine Krankenschwester, dass es etwas gibt, was mir bestimmt helfen wird.

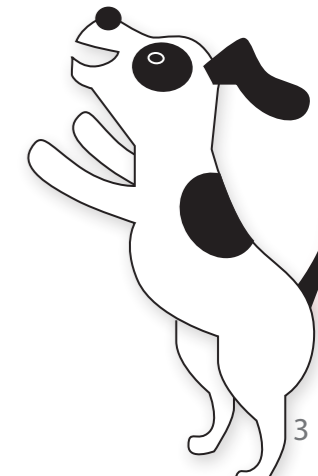
Sie sagte, dass es ein tolles Gerät für den Darm gibt. Es heißt MiniGo und funktioniert wie eine kleine Dusche in meinem Popo. Ich muss es nur einmal am Tag machen und kann wählen, ob ich es vor oder nach der Schule mache. Es dauert nur 10-15 Minuten.

Inzwischen benutze ich MiniGo schon eine ganze Weile, und muss mir in der Schule oder beim Spielen mit Freunden keine Gedanken um meinen Darm machen.

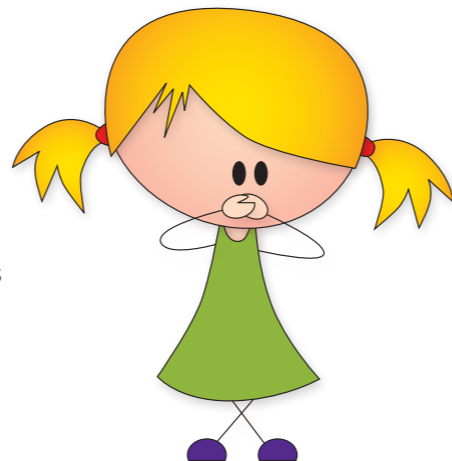
Ich fühle mich viel besser, seitdem ich MiniGo benutze! Vor allem, weil ich nun keine Angst vor schmutzigen Windeln oder Unterwäsche haben muss.

Das Beste ist...

Jetzt macht das Spielen mit meiner Familie und meinen Freunden wieder richtig Spaß!



3



## Mit MiniGo beginnen

Den meisten Menschen fällt es sofort leicht, ein Spülsystem (auch Irrigationssystem genannt) wie MiniGo zu verwenden. Andere müssen ein bisschen üben, bevor es funktioniert.

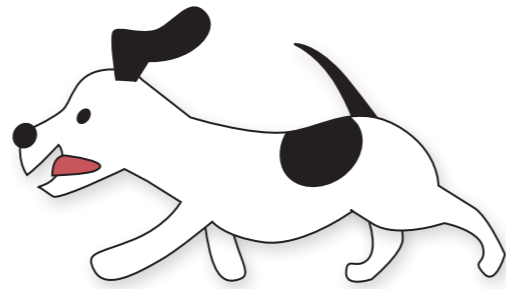
Meine Krankenschwester sagte mir, es sei wichtig, dass ich Geduld habe und weitermache. Sie werde mich weiterhin unterstützen.

Mit dem MiniGo kann man auch ganz toll in der Badewanne oder am Waschbecken spielen! Das macht viel Spaß und so habe ich ganz schnell rausgefunden, wie es funktioniert ...

... einfach mit Wasser befüllen und wieder rausspritzen!



4



## Wie sieht MiniGo aus?



Ein schöner, glatter Konus, aus dem das Wasser sanft wie aus einer Dusche kommt. Einfach den Konus in Wasser tauchen, bevor du ihn verwendest, damit es beim Einführen besser rutscht.

Eine weiche Pumpe, die du mit Wasser befüllst.



Einen Beutel, damit du den gebrauchten Konus nach der Anwendung einfach wegwerfen kannst.



5



## Wie benutze ich MiniGo?

Wenn du MiniGo nicht selbst halten kannst, helfen dir deine Eltern, Wasser in den Darm zu spülen. Das Wasser wird helfen, den Kacka aus dem Popo herauszubekommen.

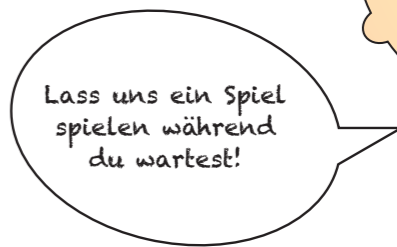


## Was passiert, wenn ich den Konus herausnehme?

Nehm dir ein bisschen Zeit.



Warte 10-15 Minuten!  
Wasser und Kacka kommen dann aus deinem Popo.



Lass uns ein Spiel spielen während du wartest!

## Wichtige Informationen (auch für deine Eltern)

Was ist, wenn beim Drücken der Handpumpe ein Geräusch zu hören ist?

Das ist ein cleveres Geräusch, das MiniGo macht. Es soll dich daran erinnern, es vor der Verwendung bis ganz oben mit Wasser zu befüllen.

### Täglich

Du solltest MiniGo täglich oder so oft verwenden, wie es dein Doktor oder deine Krankenschwester (Fachkraft) empfiehlt. Denkt daran, den Konus nach der Anwendung wegzuschmeißen. Er darf nur einmal benutzt werden. Die Handpumpe kannst du bis zu 30 Mal verwenden (entspricht 1 Monat).

### Medikamente nicht absetzen

Bitte nimm deine Medikamente weiter ein wie bisher, es sei denn, dein Doktor hat was anderes gesagt. Dies kann weiterhin notwendig sein, bis der Darm sich an die Darmspülung gewöhnt hat.



## Nicht aufgeben - weitermachen

### Trinken

Achte immer darauf, dass du genug trinkst. Ansonsten kann es passieren, dass das Wasser für die Spülung im Darm bleibt und du kein Kacka machen kannst.

### Hartnäckig sein

Gib nicht auf, wenn der Darm nicht auf Anhieb so reagiert, wie du es möchtest. Mit der Zeit klappt die Darmspülung immer besser und du fühlst dich sicherer.

Dann kannst du ganz schnell wieder Zeit mit deinen Freunden verbringen!



# So funktioniert MiniGo!

## Bevor du es verwendest

Lies bitte die Anleitung mit deinen Eltern oder einer anderen vertrauten Person durch. Legt die Handpumpe und den Konus bereit, am besten in der Nähe eines Waschbeckens, wo es warmes Wasser gibt.

Du kannst dich ein wenig nach vorne lehnen, wenn du auf der Toilette sitzt. So kommt das Kacka leichter heraus.

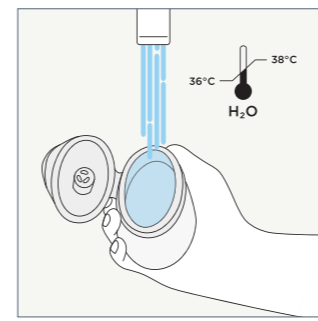


### Wichtig!

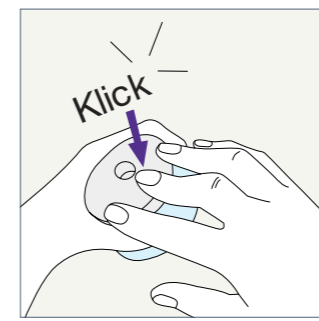
Vor der ersten Anwendung solltest du von einer geeigneten Fachkraft ausführlich untersucht und eingewiesen werden.



## Irrigationsverlauf (deine Eltern oder eine Fachkraft helfen dir gerne)

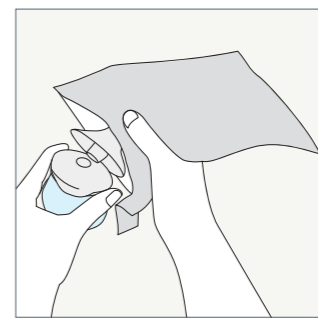


1. Öffne den Deckel und fülle die Handpumpe bis zum Innenrand mit körperwarmem Wasser (36-38° C), indem du die Handpumpe mit geöffnetem Deckel unter den Wasserhahn hältst.

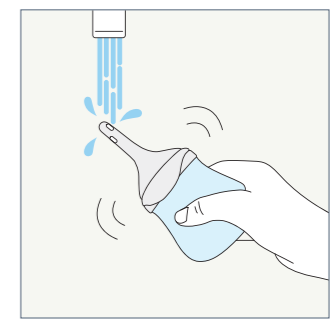


2. Wenn die Handpumpe bis zum Innenrand gefüllt ist, schließt du den Deckel durch Drücken, bis du ein Klick hörst.

**i** Mit der Zeit wirst du deine individuelle Handhabung des MiniGo entwickeln.

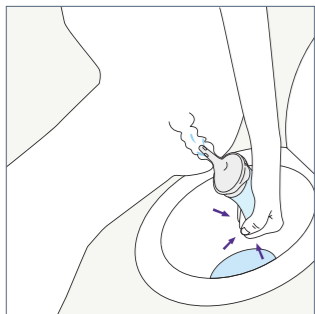


3. Öffne den Konusbeutel und stecke das Ende des Schlauchs fest in die kleine runde Öffnung am Deckel der Pumpe. Achte darauf, dass der Konus im Beutel bleibt ist und du ihn nicht berührst.

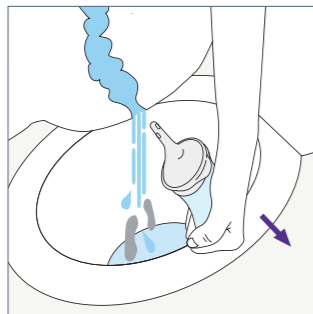


4. Um die gleitfähige Beschichtung auf dem Konus glitschig zu machen, befeuchte diesen einige Sekunden lang vollständig mit Wasser. Drücke die Handpumpe leicht zusammen, bis Wasser aus den Konus-Öffnungen austritt, um die Luft zu entfernen. Das System ist nun einsatzbereit.

## Irrigationsverlauf (deine Eltern oder eine Fachkraft helfen dir gerne)



5. Setz dich auf oder stell dich über die Toilette. Führe vorsichtig den Konus bis zur Basis in deinen Popo ein. Wenn der Konus korrekt platziert ist, drückst du vorsichtig die Pumpe, um Wasser in deinem Darm einzuspülen.



6. Zieh den Konus wieder aus dem Popo heraus. Stuhl und Wasser laufen in die Toilette.



7. Gebe den gebrauchten Konus zurück in den Konusbeutel und trenne ihn von der Handpumpe. Der Konusbeutel kann zusammengefaltet und mit der Klebefläche verschlossen werden, um danach im Restmüll entsorgt zu werden.

**Der Konus darf nur einmal benutzt werden und sollte nicht wiederverwendet werden.**



Die Abbildung zeigt das Einführen des Konus von hinten, indem du nach hinten greifst, um ihn in den Popo zu führen. Um die für dich bequemste Position zu finden, kannst du den Konus auch von vorne einführen, indem du ihn zwischen deinen Beinen hindurch in den Popo einführst.



## Reinigung und Lagerung

Leere die Handpumpe vom Wasser.

Reinige die Außenseite der Handpumpe mit milder Seife und lauwarmem Wasser, spüle sie aus und trockne sie mit einem fusselfreien Tuch.

Lagere die Pumpe mit geöffnetem Deckel.

Wenn du mehr wissen möchtest, scanne, um das Video anzusehen.



## Was, wenn...

**Gib deinen Eltern und deiner Krankenschwester Bescheid, wenn etwas nicht stimmt!**

Was ist, wenn das Wasser während des Pumpens wieder ausläuft?

Versuche den Konus fest gegen deinen Popo zu drücken, auch während du das Wasser in den Darm einpumpst.

Was ist, wenn kein Wasser austritt, nachdem ich den Konus herausgezogen habe?

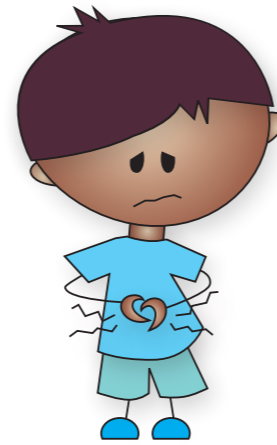
Warte zunächst einige Minuten. Es kann helfen, zu husten oder deinen Bauch leicht zu massieren, um den Stuhl in Bewegung zu setzen. Achte immer darauf, genug zu trinken. Wenn es nicht besser wird, sag deinem Doktor Bescheid.

Was mache ich, wenn nach der Irrigation weiterhin Stuhl herauskommt?

Dies kann passieren, wenn man gerade mit der Irrigation angefangen hat. Es sollte aber jedes Mal besser werden. Wenn es nicht besser wird, sag deinem Doktor Bescheid. Vielleicht muss dann die Wassermenge für die Irrigation angepasst werden.

Was ist, wenn das Leitungswasser nicht zum Trinken geeignet ist?

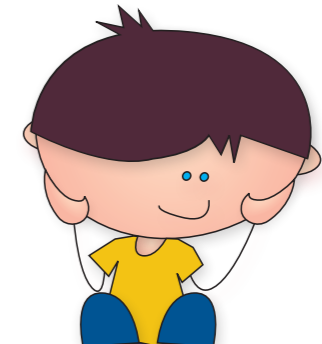
Dann kannst du auch Wasser in Flaschen oder abgekochtes Wasser (vorher abkühlen lassen) für die Irrigation verwenden.



Was ist, wenn es beim Einführen des Konus weh tut?

Beim Einführen des Konus in den Popo kann es leicht bluten. Wenn du starke Bauchschmerzen hast und dein Popo wund ist, sollten du und deine Eltern so schnell wie möglich einen Doktor aufsuchen.

Deshalb muss der Konus immer vor dem Gebrauch in Wasser getaucht werden, damit er glitschig wird. Du solltest den Konus langsam und sanft in den Popo einführen. Versuche dich zu entspannen, während du den Konus einführst.





# Und nun noch ein paar Infos für deine Eltern!

## Verordnung

Vor der ersten Anwendung solltest du von einer geeigneten Fachkraft ausführlich untersucht und eingewiesen werden.

Die Fachkraft legt gemeinsam mit dir und deinen Eltern fest, wie oft du MiniGo verwenden solltest (täglich oder alle zwei Tage) und wann du die Irrigation durchführen solltest.

An diese Fachkraft können sich du und deine Eltern immer wenden, wenn du Fragen hast und Unterstützung benötigst.

*Alle Personenbezeichnungen sind geschlechtsneutral in weiblicher, männlicher und diverser Form zu verstehen.*

## Erstattung

Das Qufora IrriSedo MiniGo ist ein medizinisches Hilfsmittel und im Hilfsmittelverzeichnis mit der Nr. 03.36.01.1017 gelistet. Es kann von einer ärztlichen Fachkraft verordnet und die Kosten von den gesetzlichen Krankenkassen übernommen werden.

Welche Verpackungseinheiten von Qufora IrriSedo MiniGo brauche ich pro Monat?

### Zweitäglicher Gebrauch:

1 Basisset 15

### Täglicher Gebrauch:

1 Basisset 30



i

## Hinweise für die Rezeptierung

Das Qufora IrriSedo MiniGo muss auf einem separaten Rezept verordnet werden. In dem Verordnungsfeld sollte Folgendes vermerkt werden:

### a) Produkt

Die Qufora IrriSedo Irrigationssysteme gibt es in verschiedenen Konfigurationen. Für Details siehe Tabelle auf Seite 19.

### b) Irrigationshäufigkeit

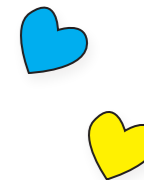
Weiterhin sollte die Irrigationshäufigkeit und die Produktmenge (Stückzahl oder Verpackungseinheit) auf dem Rezept vermerkt sein, z.B. „Irrigationshäufigkeit: „jeden Tag“ oder „jeden 2. Tag“.

### c) Versorgungszeitraum

Der Versorgungszeitraum sollte auf dem Rezept angegeben werden, z.B. „April 2024“ oder „01.04 bis 30.06.2024“ bzw. „2. Quartal 2024“.

### d) Diagnose und Begründung

Mögliche Diagnosen sind eine chronische Verstopfung oder chronische Stuhlinkontinenz. Beispiele für die Begründung: „Wegen Inkontinenz zur Ermöglichung der Teilnahme am gesellschaftlichen Leben“ oder „Chronische Obstipation aufgrund neurogener Darmfunktionsstörung“.





Das Qufora IrriSedo MiniGo besitzt eine 10-stellige Hilfsmittelpositionsnummer und ist erstattungsfähig

- 1 Angabe der Krankenkasse
- 2 Name, Adresse und Geburtsdatum des/der Versicherten
- 3 Ausstellungsdatum des Rezeptes
- 4 Angaben zur Versorgung
  - a) Produktname/Menge/Hilfsmittelpositionsnummer
  - b) Irrigationshäufigkeit
  - c) Versorgungszeitraum
  - d) Diagnose und Begründung
- 5 Das Feld 7 "Hilfsmittel" muss angekreuzt werden

Als Hilfsmittel belasten Qufora IrriSedo Irrigationssysteme das Budget des Arztes nicht! Für die Produktgruppe 03 sind derzeit keine Festbeträge definiert (Stand 04.2024).

**Monatsversorgung**

Krankenkasse bzw. Kostenträger **1**

Name, Vorname des Versicherten **2**

Abgebildeter Unterschrift des Arztes **5**

Kassen-Nr. Versicherten-Nr. Status

Betriebsstätten-Nr. Apotheke Datum **3**

Rp. (Bitte Leeräume durchstreichen)

**4** 1 St Basisset MiniGo 30, 03.36.01.1017  
Irrigationshäufigkeit: jeden Tag  
Versorgungszeitraum: April 2024  
Diagnose:...

Abgabedatum in der Apotheke

Unterstützt das Actes Master 16 (7/2008)

Unfalltag Unfallbetrieb oder Arbeitgebernummer 1234567894

**Quartalsversorgung**

Krankenkasse bzw. Kostenträger **1**

Name, Vorname des Versicherten **2**

Abgebildeter Unterschrift des Arztes **5**

Kassen-Nr. Versicherten-Nr. Status

Betriebsstätten-Nr. Apotheke Datum **3**

Rp. (Bitte Leeräume durchstreichen)

**4** 3 St Basisset MiniGo 30, 03.36.01.1017  
Irrigationshäufigkeit: jeden Tag  
Versorgungszeitraum: 2. Quartal 2024  
Diagnose:.....

Abgabedatum in der Apotheke

Unterstützt das Actes Master 16 (7/2008)

Unfalltag Unfallbetrieb oder Arbeitgebernummer 1234567894

## Qufora IrriSedo MiniGo Bestellinformationen

REF	Produktbeschreibung	HMV-Nr.	PZN
57003-015	<b>Basisset MiniGo 15</b> 1 Handpumpe, 180 ml 15 Rektalkonen	03.36.01.1017	1684 0831
57005-030	<b>Basisset MiniGo 30</b> 1 Handpumpe, 180 ml 30 Rektalkonen	03.36.01.1017	1684 0854
57004-015	<b>Verbrauchsset MiniGo 15</b> 15 Rektalkonen	03.36.08.0002	1684 0848
57015-030	<b>Basisset MiniGo 30, small</b> 1 Handpumpe, 180 ml 30 Rektalkonen small	03.36.01.1026	1910 6669

## Anwendungsdauer des Qufora IrriSedo MiniGo



**Weiche Handpumpe**  
30 Anwendungen  
(entspricht 1 Monat Nutzungsdauer\*)

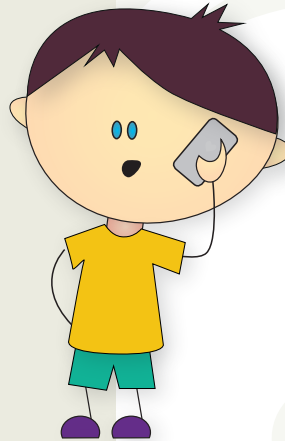


**Rektalkonus in zwei Größen**  
Zum einmaligen Gebrauch bestimmt

## Kontakt:

Qufora GmbH  
Hügelstrasse 25 B  
65510 Hünstetten-Görsroth  
Deutschland

Tel. 06126 95 95 627  
Fax 06126 95 95 628  
info@qufora.de  
www.qufora.de



## Besuch uns auf:



facebook.com/qufora



youtube.com qufora.Deutschland

Bis bald!



Hersteller: Qufora A/S, Gydevang 28-30, 3450 Allerød, Dänemark

Qufora® ist ein eingetragenes Warenzeichen von Qufora A/S. © 03/2024.  
Alle Rechte vorbehalten, Qufora A/S, 3450 Allerød, Dänemark.